



Rapport d'activité



2022

Maison Babel ASBL

Rue d'Albanie 31
1060 Bruxelles

info@maisonbabel.be
Juin 2023
www.maisonbabel.be

La Maison Babel accompagne des mineur·e·s étranger·ère·s non-accompagné·e·s (MENA) et ex-MENA désirant réaliser un projet de vie et s'installer de manière autonome à Bruxelles.

Elle propose une prise en charge individuelle et adaptée en fonction de la situation de chaque jeune. Son objectif étant de mieux préparer et/ou soutenir ces jeunes à la vie en autonomie en leur apportant un accompagnement social global.

L'association vise principalement deux objectifs :

- o Favoriser l'acquisition de compétences et de qualifications par les jeunes ;
- o Développer leur tissu social et contribuer à leur inclusion en tant que citoyen·ne·s critiques et responsables.

SOMMAIRE

Edito	1
La Maison Babel en quelques moments clefs	4
La Maison Babel en chiffres	5
L'accompagnement par la Maison Babel	6
Les maisons de transit	7
L'Espace Babel'Air	13
Equipe	22
Financements	27
Perspectives.....	29
Remerciements	30
Conclusions	31
Envie d'agir avec nous ?	32

EDITO

Cher·es membres et partenaires,

C'est avec une grande fierté que nous vous présentons notre rapport d'activité pour l'année écoulée. Cette année fut riche en événements et en projets pour notre association et nous sommes heureux·ses de pouvoir vous en faire le bilan.

Comme vous le savez, nos projets d'hébergement et de permanence ont pour mission de soutenir les jeunes MENA et ex-MENA dans toutes leurs démarches en leur proposant un suivi personnalisé leur permettant de remplir leurs obligations administratives quotidiennes et d'acquérir plus sereinement une autonomie. Confronté·es à un nouvel environnement et à des usages qu'ils-elles doivent apprendre à décoder, les (ex-)MENA doivent subitement prendre en charge tous les aspects majeurs de leur existence. Se retrouvant seul·es à l'aube de leur majorité et ne connaissant que très peu leurs droits et leurs devoirs, ces jeunes se retrouvent peu outillé·es pour affronter ces nombreux défis.

Notre première observation, c'est la nécessité de notre projet. Nous constatons en effet que les demandes d'accompagnement n'ont fait qu'augmenter au fur et à mesure des années, laissant apparaître clairement le besoin de créer plus de places et de développer davantage l'offre d'accompagnement vers l'autonomie pour les jeunes MENA.

L'autre constat que nous faisons aujourd'hui c'est la précarité de nos actions. Certes, notre petite asbl a bien évolué en 5 ans : nous bénéficions de nouveaux espaces de travail, nous avons obtenu de nouveaux soutiens

financiers, notre expérience s'est accrue et la confiance des jeunes et des partenaires s'est solidifiée. Malgré cela, la pérennité de l'association n'est pas assurée. Ce qui nous oblige à être inventif·ve·s et à redoubler d'efforts pour trouver des sources de financements afin de poursuivre nos activités.

Nous sommes persuadé·e·s qu'il est impératif que les pouvoirs publics prennent leur part de responsabilité et qu'ils s'engagent à proposer à ces jeunes un soutien psychosocial réellement adapté, des opportunités de scolarisation et de formation adéquates, ainsi que des solutions de logement en suffisance. Nous restons bien entendu reconnaissant·e·s que ces derniers soutiennent l'initiative et l'expertise de Maison Babel et nous espérons qu'ils nous suivront encore davantage lors des années à venir.

En 2022, ce sont 50 jeunes qui ont pu bénéficier d'un accompagnement personnalisé par le biais de nos différents projets. Nous pensons humblement que Maison Babel a prouvé sa nécessité et nous continuerons de toute façon à travailler avec détermination et passion pour offrir un avenir meilleur à ces jeunes en quête d'indépendance.

Nous tenons à remercier tou·te·s nos membres et partenaires pour leur soutien et leur engagement en faveur de la Maison Babel. Nous ne serions jamais parvenu·e·s à ces résultats sans leur confiance et leur engagement.

Nous espérons que ce rapport d'activité vous permettra de mieux comprendre notre travail et nos actions.



LA MAISON BABEL EN QUELQUES MOMENTS CLEFS

2017

Concrétisation

Grâce à l'engagement bénévole des membres fondateurs et divers soutiens, la Maison Babel accueille et accompagne les premiers jeunes au sein du logement de transit à Forest.

2019

Stabilisation

L'asbl est convaincue de répondre à des besoins importants notamment en matière d'accès au logement à Bruxelles. Le Conseil d'Administration s'agrandit et gagne en expertise.

2021

Développement

Ouverture d'une seconde maison de transit à Schaerbeek et mise en place de l'Espace Babel'Air qui propose une permanence sociale et des activités collectives destinées aux (ex-)MENA vivant en autonomie

2018

Soutiens et reconnaissance

La Maison Babel bénéficie d'un soutien de la Fondation Roi Baudouin, d'Action Vivre Ensemble et du Cabinet de la Ministre du logement Céline Frémault. Ces financements constituent un véritable tremplin. L'association peut engager une accompagnatrice sociale pour l'accompagnement des jeunes en logement de transit.

2020

Ambitions

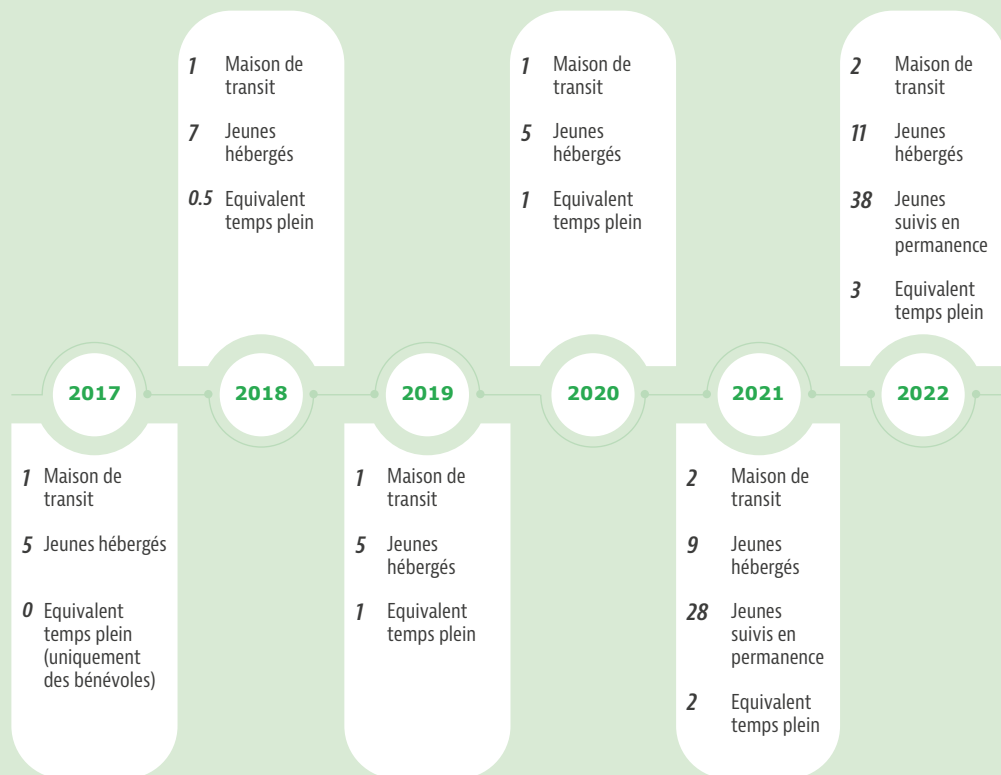
La Maison Babel se met à la recherche de nouveaux partenaires et de financements pour développer davantage l'organisation. Le désir de mettre en place une permanence sociale qui répondrait aux besoins constatés

2022

Nouvel ancrage à Ixelles

L'année 2022 a marqué formellement la collaboration avec la Commune d'Ixelles en vue de l'ouverture du troisième logement de transit qui permettra de doubler notre capacité d'accueil avec l'ouverture de 11 places supplémentaires.

LA MAISON BABEL EN CHIFFRES



L'ACCOMPAGNEMENT PAR LA MAISON BABEL

La genèse de nos projets est le résultat de besoins constatés via notre travail de terrain et via des échanges avec les associations du secteur. La Maison Babel a été créée pour combler des manquements au niveau de l'accueil et l'accompagnement des (ex-)MENA. Nous avons identifié deux problématiques majeures rencontrées par notre public cible : le manque de logements en région bruxelloise et le travail de l'autonomisation trop court et/ou trop peu adapté.

En axant notre travail autour de deux projets distincts - les maisons de transit et la permanence sociale (l'Espace Babel'Air) - les bénéficiaires sont toutes et tous des bénéficiaires directs. Ils et elles bénéficient d'un hébergement, d'un accompagnement global et/ou d'une aide sociale qui leur sont directement accessibles.

LES MAISONS DE TRANSIT proposent un accompagnement sur mesure à la sortie des centres d'accueil fédéraux. L'activité principale est l'hébergement et l'accompagnement à la mise en autonomie de jeunes ayant obtenu un statut de séjour en Belgique en vue de leur permettre d'avoir tous les outils nécessaires pour vivre dans un logement privé. Pour ce faire, nous évaluons les besoins spécifiques de chaque jeune et nous mettons tout en œuvre pour développer, avec lui, son autonomie.

LA PERMANENCE SOCIALE offre un suivi intensif aux bénéficiaires durant leurs premières années de vie autonome. Soutenir ces jeunes pour les aider à favoriser leur condition ou améliorer durablement leur situation, c'est leur donner l'opportunité de leur donner une voix dans l'exercice de leurs droits humains. Le projet veut favoriser l'autonomie de ces jeunes et offrir un accès à la citoyenneté à chacune d'entre elles.

LES MAISONS DE TRANSIT

En 2022, Maison Babel a poursuivi son projet d'accompagnement des jeunes en logements supervisés, dits « logements de transit ». Nos deux maisons poursuivent une même finalité : la préparation des bénéficiaires à une vie autonome dans un logement privé. Conjointement, ce sont donc 9 places qui sont proposées pour des garçons.

MAISON BABEL FOREST



MAISON BABEL SCHAEERBEEK



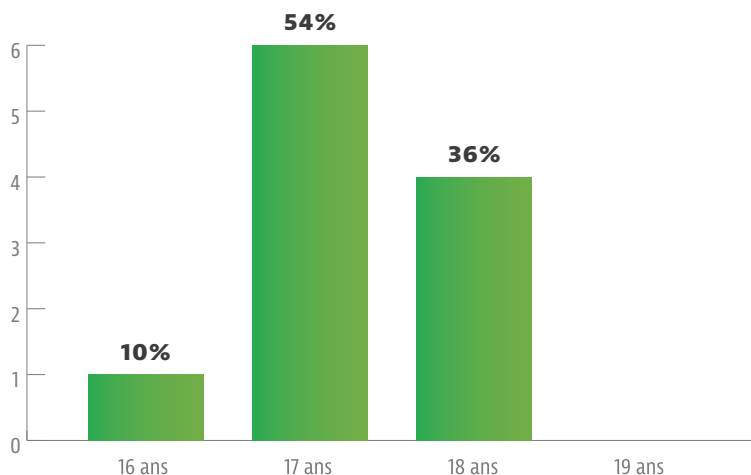
STATISTIQUES

PROFIL DES JEUNES HÉBERGÉS

- DURÉE**
- Les jeunes accueillis résident à la Maison Babel pour une période allant de 6 à 18 mois avec un temps moyen de **12 mois** en 2022.
- PAYS**
- Les jeunes hébergés dans nos maisons de transit sont originaires de différentes régions. Au cours de l'année 2022, nous avons accueilli des jeunes **afghans, guinéens, érythréens** et **syriens**.
- NOMBRE**
- En 2022, **11 jeunes** ont habité au sein des deux logements de transit. 4 jeunes ont quitté les maisons de transit pour s'installer dans leur propre logement dans le courant de l'année.
- Nous avons également reçu plusieurs demandes d'hébergement mais celles-ci n'ont pas abouti. Soit le profil des jeunes ne correspondait pas aux critères d'éligibilité du projet, soit le projet ne correspondait pas aux attentes du jeune, soit nous n'avions plus de place disponible.

AGE À L'ENTRÉE

Sur les onze jeunes qui ont habité dans les logements proposés par la Maison Babel, la majorité d'entre eux sont arrivés à 17 ans.



DES DÉFIS

LE RELOGEMENT

Plusieurs jeunes sont arrivés au bout de leur parcours dans nos maisons de transit et ont donc cherché un logement leur permettant de vivre de manière stable et sur la durée. Malgré de nombreuses recherches, envois de dossiers et visites d'appartements, il fut très difficile pour les jeunes, la plupart du temps encore bénéficiaire du Revenu d'Intégration Sociale du CPAS, de trouver un logement de qualité.

En effet, **le marché locatif bruxellois est de plus en plus saturé** et les logements disponibles se font de plus en plus rares. Ceci additionné aux différents facteurs de vulnérabilités

auxquels les jeunes sont confrontés, (dépendant du CPAS, jeune âge, étrangers, maîtrise d'une des langues nationales, etc.) l'équipe de travailleuse-s de la Maison Babel se retrouve face à des situations parfois très complexes pour pouvoir "sortir" les bénéficiaires des logements de transit.

Les jeunes doivent garder la motivation et la confiance malgré les très nombreux échecs auxquels ils font face lors des recherches de logement privé. Ce temps de transition entre la Maison Babel et le logement autonome est déjà une épreuve en soi car il s'agit d'une étape importante dans la vie de ces jeunes adultes. De leur côté, les accompagnateurs et les accompagnatrices de la Maison Babel doivent donc être omniprésente-s et proactive-ve-s dans la recherche de logement pour que les jeunes se sentent soutenus et accompagnés dans cette étape, tout en veillant à ce que ces recherches ne deviennent pas trop chronophages et ne compromettent pas l'accompagnement quotidien des autres jeunes.

LA SCOLARITÉ

Plusieurs jeunes accueillis étaient en **décrochage scolaire**. Le système scolaire, par ses exigences et son organisation propre, n'est pas forcément adapté au profil des jeunes accueillis à la Maison Babel (barrière de la langue, longue période de déscolarisation, vulnérabilités). Nous avons dû surmonter plusieurs difficultés afin de leur permettre d'évoluer dans leurs apprentissages. Trouver des cours de français adaptés fut, par exemple, très compliqué : les cours n'ayant pas lieu à une fréquence assez régulière pour un apprentissage rapide de la langue ou n'étant pas adaptés aux jeunes que nous accompagnons.

Il est par ailleurs important de souligner que beaucoup de jeunes ressentent le besoin de travailler et de gagner de l'argent plutôt que de poursuivre des études ou de suivre une formation. Plusieurs d'entre eux ont envoyé régulièrement de l'argent à leur famille restée dans leur pays d'origine. De ce fait, leur priorité ne se situe souvent plus au niveau de leur scolarité.

Plusieurs jeunes ont éprouvé des difficultés à imaginer un projet scolaire et professionnel et à mettre en œuvre ce qu'il fallait pour le réaliser. Une partie importante de notre travail a été de discuter avec les jeunes de leurs envies, de leurs besoins, de leurs compétences et ensuite, de les rediriger vers des organismes spécialisés.

Nous avons ainsi pu orienter certains jeunes vers des projets collectifs adaptés à leurs besoins et à leur profil (AMO comme Solidarité, 100% Jeunes, NicetoNeetYou, etc.). Ces dispositifs ont pu, dans la plupart des cas, permettre une réflexion sur le projet de vie du jeune et à envisager l'avenir avec plus de confiance.

LA FRACTURE NUMÉRIQUE

La grande majorité des jeunes accueillis chez nous sont dans une situation de précarité **numérique plus ou moins importante**. Malgré leur maîtrise presque totale de leur smartphone, ils ne sont pour la plupart pas en mesure d'utiliser un ordinateur. Cela constitue un frein dans leur scolarité ou dans leur recherche d'emploi. Ils ne maîtrisent pas les principaux logiciels de traitement de texte, ce qui empêche de facto la rédaction de lettre de motivation, de CV ou de projets scolaires. Ils éprouvent également des difficultés avec l'utilisation de leur boîte mail, ce qui est un frein à leur indépendance. Dans une société où tout est de plus en plus dématérialisé, la maîtrise de l'outil informatique est indispensable pour permettre une plus grande autonomie. L'équipe reste donc soucieuse de trouver des solutions pour favoriser l'apprentissage du numérique chez les jeunes accueillis.

DES ACTIVITÉS COLLECTIVES

L'aspect collectif et communautaire représente une part importante de notre projet. L'apprentissage de l'autonomie nécessite aussi de ne pas être en situation d'isolement et de savoir faire appel, en cas de besoin, à la collectivité. La levée

progressive des mesures prises pour endiguer la pandémie de Covid-19, nous a permis de reprendre les activités collectives avec moins de restrictions.

Nous avons basé notre choix d'**activités** sur les envies et besoins des jeunes. Le but étant de créer un groupe soudé où les membres savent qu'ils peuvent compter les uns sur les autres. Nous avons proposé des activités culturelles, sportives, de détente. En période de vacances scolaires, nous avons également proposé des activités pour éviter l'isolement social lié à l'absence de cours ou de formation.

Un camp résidentiel de quatre jours a également été organisé. Ceci a permis aux jeunes ainsi qu'à l'équipe de mieux se connaître et de vivre des moments de vie en commun (préparation des repas, moments d'échange autour du déjeuner, etc.). Cela a permis des moments de discussions et d'interactions dans un cadre moins formel et de créer ainsi une relation plus profonde et de confiance entre les jeunes et l'équipe d'accompagnement.

Ces différents moments d'activités et de rencontres permettent aux jeunes de sortir de leur quotidien et du poids des responsabilités qui leur incombent, pour passer un moment de calme, de jeux et de rire. Cela permet également de créer un lien entre les jeunes. Ce lien est très important, à la fois pour le jeune au niveau de son bien-être personnel, mais aussi pour l'équilibre de la vie collective des logements de transit.



L'ESPACE BABEL'AIR

En réponse aux besoins des jeunes sortis de la Maison Babel de Forest, nous avons rêvé, pensé puis enfin mis sur pied, en janvier 2021, la permanence sociale « Espace Babel'Air ». Après 2 ans de fonctionnement, nous avons pu observer la nécessité de proposer cet accompagnement – pratiquement inconditionnel – à ces MENA et ex-MENA qui vivent en autonomie à Bruxelles.

Ces quelques mois de permanence sociale à l'Espace Babel'Air nous ont permis de constater :

- o La complexité des démarches administratives ;
- o La multitude de celles-ci et leur imbrication/dépendance ;
- o L'exacerbation des difficultés par le manque d'accessibilité des institutions et par la numérisation grandissante des services publics.



PROFIL DES JEUNES

NOMBRE

En 2022 **38 jeunes** ont été accompagnés à la permanence sociale de l'Espace Babel'Air. Il s'agit d'une augmentation non négligeable par rapport à l'année dernière.

ÂGE

Les jeunes suivis par la permanence ont minimum 16 ans et maximum 23 ans.

Moyenne	19
Min	16
Max	23

GENRE

Parmi les 38 jeunes qui ont sollicité de l'aide, 34 sont des garçons et 4 sont des filles. Le public féminin représente donc 10 % des bénéficiaires de la permanence sociale. Cette sous-représentation féminine est à mettre en parallèle avec les tendances migratoires. La grande majorité des MENA qui arrivent en Belgique étant des garçons.

NATIONALITÉ

Les jeunes accompagnés sont majoritairement originaire d'Afghanistan (12), de Somalie (8), de Guinée (4) et de Côte d'Ivoire (4).

TYPE DE DÉMARCHES

- CPAS (aide sociale, médiation de dette, compétence, etc.)
- Administratives (administrations communales, impôts, banques, aide pour effectuer un virement, assurances, etc.)
- Droit des étrangers (procédures de séjour, regroupement familial, passeport, nationalité belge, etc.)
- Emploi / job étudiant (recherche, aide à la rédaction d'un cv, contact avec employeur, etc.)
- Scolarité et formation (détermination de projet, inscription, réunion des parents, soutien scolaire, bourse d'étude, contact avec les éducateurs. etc.)
- Sécurité sociale (chômage, mutuelle, allocations familiales, etc.)
- Vie quotidienne (transports en commun, fracture numérique, gestion du logement)
- Justice (police, aide juridique, huissier, etc.)
- Logement (logements sociaux, énergie, prime)
- Bien-être et santé
- Loisirs, culture, sport et vie sociale

Le nombre de « demandes » formulées par l'ensemble des jeunes suivi·e·s est difficile à chiffrer et peu représentatif de la charge de travail puisqu'elles comprennent autant les rencontres et échanges avec les jeunes que les démarches à effectuer à la suite de cela (accompagnement à un rendez-vous, appels téléphoniques ou échanges de mail avec les partenaires et institutions externes).

Les mesures sanitaires nous le permettant, en 2022, les échanges avec les jeunes se sont, pour la plupart, réalisés en présentiel. Cela a permis qu'iels soient plus engagé·e·s

dans leurs démarches administratives, par la réalisation ou l'observation, et plus globalement dans leur autonomie. Ainsi, dans cette optique, nous continuons de privilégier les rendez-vous en présentiel mais gardons évidemment à l'esprit qu'échanger par téléphone leur permet de minimiser leurs absences et ainsi mener à bien leur projet scolaire ou professionnel. En 2022, nous avons pu augmenter les plages horaires de la permanence sociale et nous l'avons fait sur base de ce constat : nous les recevons donc les lundis entre 13h et 18h, les mercredis entre 13h et 17h et les jeudis entre 13h et 19h.

Pour les jeunes que nous accompagnons, bénéficier d'un droit social essentiel implique souvent

- De pouvoir jongler avec des termes énigmatiques et d'en comprendre la spécificité alors qu'ils et elles ne maîtrisent pas encore la langue française ;
- De maîtriser le numérique et de se repérer dans les méandres informatiques ;
- De savoir à quel(s) autre(s) service(s) faire appel et d'être en mesure de les solliciter ;
- De se rendre, pour ce faire, à divers rendez-vous mais de ne pas mettre à mal leur projet scolaire ou professionnel ;
- De poursuivre ou conserver leur autonomie tandis que les services sollicités se rendent parfois davantage disponibles aux professionnel·les.

Concrètement, nous constatons la nécessité de proposer un tel accompagnement :

- Parce que davantage de jeunes viennent frapper à la porte de la permanence, désireux·x·ses d'être soutenu·e·s dans certaines démarches administratives ;
- Parce que certaines démarches ont abouti
- Parce qu'après avoir réalisé des procédures à plusieurs reprises, les jeunes se les sont appropriées et/ou les réalisent désormais seul·es : démarches avec le CPAS ou la commune, prises de rendez-vous, gestion budgétaire, gestion organisationnelle...

Nous avons poursuivi les "Café Babel" mensuels. Ils se sont majoritairement tenus chaque dernier jeudi du mois. Les objectifs de ces activités sont entre autres de lutter contre l'isolement, proposer des activités culturelles ou sportives épanouissantes et divertissantes et dans la mesure du possible, faire découvrir aux jeunes de nouvelles activités et de nouveaux lieux à Bruxelles.

ACTIVITÉS RÉALISÉES

Durant l'année 2022, nous avons organisé onze "Café Babel" et un camp itinérant de 4 jours. Au vu de l'engouement majeur des jeunes pour les activités sportives, la plupart des "Café Babel" étaient de cette nature. Ainsi tout au long de l'année, les jeunes et l'équipe ont pu essayer diverses disciplines. Sur des patins à glace, à vélo ou à bout de bras dans une salle d'escalade, nous avons fait de belles découvertes et des apprentissages musclés ; notre persévérance a parfois été mise à rude épreuve mais nous nous sommes également découvert des talents inattendus. L'association Arc-en-Ciel nous a permis de nous rendre à Walibi le 27 septembre et cela a eu un franc succès ! Grâce au partenariat mis en place avec Article 27, nous avons pu proposer aux jeunes de se rendre à l'exposition « Y'a rien à fêter » au BRASS, à un concert « EMBLEMATIK MCs LIVE PART 1 » à l'Espace Magh et au théâtre Marni pour être transporté-e-s et rire à gorge déployée au one man show de Frédéric Lubansu « Du Blanc au Noir ». Nous avons également organisé un – probable futur traditionnel – repas de rupture du jeûne durant le mois de ramadan ainsi qu'un repas de fin d'année durant lequel nous avons fait le point sur les activités passées et futures.



RÉCIT DE NOTRE CAMP ITINÉRANT



Du 12 au 15 août, nous nous sommes lancé le défi de partir en camp itinérant dans la province du Luxembourg. C'est une belle bande de 7 jeunes et 4 accompagnateur-rices bénévoles et salarié-es qui a sillonné, dans une ambiance sportive, musicale et joviale, les routes entre Rendeux et Erezée.



Une fois les tentes, matelas, sacs de couchages et provisions rentrées ingénieusement – grâce à des compétences Tetris insoupçonnées – dans la voiture que Sylvie déplacera au gré de nos randonnées, nous nous retrouvons le vendredi 12 août à la Gare du Luxembourg. Quelle ne fut pas notre surprise de constater que la ponctualité était de notre côté ! Nous embarquons dans le train et après des petits retards SNCB – pour nous assurer de ne pas être trop dépaysé-es – nous arrivons à Hotton-Melreux. Nous débutons alors notre itinérance jusqu'à Werpín. Après une "petite" randonnée de 5,48 kms – sans compter les kilomètres supplémentaires dûs aux tentatives de se repérer sur des cartes papiers –, nous arrivons – merci la 4G – à destination. Nous nous empressons de monter pour la première nuit nos tentes dans le verger qui avait été mis à notre disposition et de préparer un délicieux repas bien mérité ! Pendant que de talentueux cuisiniers s'attèlent à rapidement nous sustenter, d'autres jeunes préparent le feu autour duquel nous passerons la fin de soirée.



Réveillées par le chant – berçant ou bruyant selon les points de vue – du coq, nous nous retrouvons à une heure bien matinale, autour d'un copieux petit déjeuner. Nous dégustons le miel offert par Aaron chez qui nous logeons, et nous le suivons pour une visite de ses installations. Nouveau rangement Tetris grandeur nature pour faire entrer tous les bagages dans la voiture et démarrer légers. Nous débutons ensuite notre pérégrination de la journée. Destination : Erezée.



Sur la route, nous découvrons des arbres fruitiers et grâce à l'habileté de certains, nous nous régaloons ! Les 13,5 kms de notre randonnée sont ponctués de belles pauses à l'ombre des conifères et au bord de la rivière. Arrivé-es à Erezée, nous profitons de la fin d'après-midi pour nous doucher, nous reposer, jouer au foot, au Ludo et au Mølkkky ! En fin de soirée, alors que nous finissons le repas et sommes prête-s à aller nous coucher, nous découvrons un message codé : le Lutin Babel a dérobé notre itinéraire du lendemain et est bien décidé à nous mettre à l'épreuve pour que nous puissions le récupérer. Nous nous couchons finalement victorieux-ses et heureux-ses !



Le dimanche 14 août après une nuit à la belle étoile pour certain.es, nous parcourons, en chantant et en courant, les 15,9 kms qui nous sépare de Marcourt. Nos rares pauses sont quelques fois ponctuées de parties de Ludo acharnées. Nous arrivons tôt au camping de Marcourt où nous montons une dernière fois nos tentes pour une nuit pluvieuse mais heureuse.



Le lundi 15 août, nous marchons 2,4 kms pour rejoindre le site de la via Ferrata. Après quelques exercices de sécurité, nous débutons par la traversée de la rivière, suspendu-es à un pont de singe. Nous déambulons dans le parcours, glissons le long de tyroliennes, grimpons aux falaises et terminons par une descente spectaculaire longue de 120 mètres au-dessus de l'Ourthe pour finalement retrouver la terre ferme 50 mètres plus bas !



Empreint-es de sensations et de souvenirs, nous remontons dans le train direction Bruxelles !



EQUIPE

Nous comptons une équipe constituée de 5 personnes et représentant 3 ETP



Baptiste Brodtkom



Roxanne de Bournonville

Les accompagnateurs sociaux des maisons de transit de *Forest* et *Schaerbeek* mettent en place un soutien sur mesure pour chaque jeune.

Leur mission est de soutenir au quotidien les jeunes dans leur prise d'autonomie. Ils apportent un appui personnalisé dans les différentes sphères de vie : le bien-être du jeune, les démarches juridiques et administratives, la recherche d'un logement durable, la scolarité, les formations et l'emploi, le développement d'un réseau social, etc.

Leur engagement au quotidien permet aux jeunes de s'établir en Belgique de la manière la plus optimale possible.



Audrey Cumps

A travers la permanence de l'Espace Babel'Air, elle accueille, informe et réoriente si nécessaire les jeunes vivant déjà en autonomie vers un service plus adéquat. Concrètement, elle permet aux jeunes de pouvoir se faire accompagner dans les démarches pour lesquelles ils sont incapables d'assurer la bonne exécution sans soutien.



Maroussia Blaise

Elle est chargée de projet. Elle jongle donc avec différentes casquettes : gestion des finances, représentation de l'asbl, gestion de ressources humaines, communication, et toutes les petites tâches du quotidien qui participent au bon fonctionnement de l'association. Elle travaille de concert avec Julie Demarez, coordinatrice pédagogique.



Elle est coordinatrice de projet et assure principalement la coordination pédagogique des maisons de transit et de la permanence sociale. Elle soutient aussi les travailleuse-s dans leur fonction ainsi que les volontaires actif·ve·s auprès de nos bénéficiaires.

Julie Demarez



Le Conseil d'Administration

Actuellement composé de 6 membres : la coordinatrice Julie Demarez et la gestionnaire de projet Maroussia Blaise, et quatre autres administrateur·rice·s, Julie Praile, Florent Latran, Krysia Kowalski et Marie Henrotay.

Le Conseil d'administration s'est réuni à 13 reprises en 2022. Une rencontre entre le CA et l'équipe s'est tenue grâce à la mise en place d'une mise au vert annuelle.



Les bénévoles

En plus de son équipe permanente, Maison Babel a accueilli plusieurs stagiaires et reçu le soutien de nombreux bénévoles. Un tout grand merci à eux !

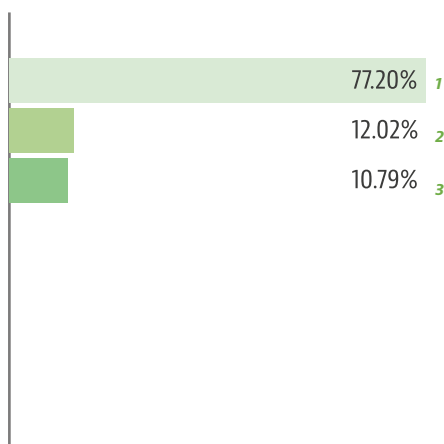
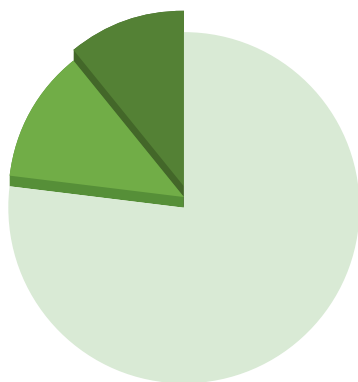
Depuis les prémices du projet, l'asbl doit son bon fonctionnement au soutien de nombreux volontaires. 2022 ne déroge pas à la règle, nous avons donc pu compter sur Fred, Marion, Sophie, Sylvie, Yannick et Jonathan.

C'est aussi grâce à elles et eux que les projets se créent, se développent et se renforcent depuis cinq années. Nous les remercions pour leur engagement !

FINANCEMENTS

RECETTES

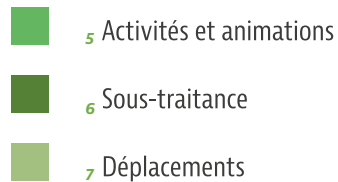
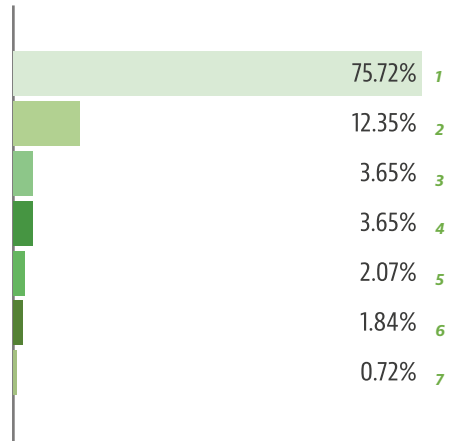
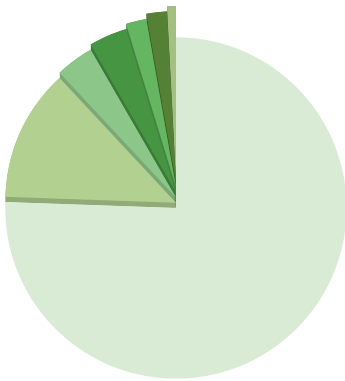
Subsides publics	77,20%	175.085,44 €
Subsides et fonds privés	12,02%	27.255,20 €
Fonds propres et dons	10,79%	24.463,56 €
Total des recettes 2022	100%	226.804,20 €



- 1 Subsides publics
- 2 Subsides et fonds privés
- 3 Fonds propres et dons

DÉPENSES

Personnel	75,72%	153.177,14 €
Locations et charges	12,35%	24.998,78 €
Frais administratifs	3,65%	7.387,16 €
Promotion et publications	3,65%	7.378,69 €
Activités et animations	2,07%	4.194,21 €
Sous-traitance	1,84%	3.720,84 €
Déplacements	0,72%	1.450,99 €
Total des dépenses 2022	100%	202.297,81 €



PERSPECTIVES

DÉVELOPPEMENT DES PROJETS



En 2023, la Maison Babel s'implantera sur la commune d'Ixelles. Cette troisième maison de transit proposera 11 places supplémentaires. Nous prévoyons une nouveauté au projet avec un logement destiné exclusivement aux jeunes filles.

En doublant notre capacité d'accueil par l'ouverture de cette maison de transit à Ixelles, nous devrons inévitablement nous appuyer sur des nouveaux recrutements mais aussi mener une réelle démarche de réflexion pour consolider nos actions de manière optimale.

LA STABILITÉ FINANCIÈRE



Dans le monde associatif, l'arrivée de nouveaux financements ou la perte de financements est un phénomène classique. Jusqu'ici, nous avons plutôt bien navigué. Les financements devraient être plus nombreux. L'essentiel de l'année 2022 a permis de relever ces défis. Le travail de réflexion sur l'avenir financier de l'association et son fonctionnement optimal sera poursuivi.

La recherche de nouveaux partenaires et pouvoirs subsidiaires a débuté et une possible collaboration avec Fedasil est envisagée en 2023.

REMERCIEMENTS

Cette année, nous avons pu compter sur le soutien de différentes structures privées et publiques permettant de mener à bien les différents projets. C'est très chaleureusement que nous remercions chacune d'entre elles : le BRASS, l'association Arc-en-Ciel, le CPAS de Forest, l'asbl Asmae, la Plate-forme mineurs en exil, l'ULB, Livingstones.

Ce projet ne pourrait prendre de l'ampleur sans le soutien de nos partenaires financiers. Merci aux fondations, institutions publiques et donateurs qui nous encouragent à développer davantage d'idées innovantes pour plus de vivre-ensemble et d'inclusion au sein de notre société.



CONCLUSIONS

L'année 2022 a apporté son lot de défis à l'association : accélération de son développement avec la préparation de l'ouverture de notre troisième logement de transit à Ixelles, le renouvellement de l'équipe de terrain pour les maisons de transit existantes et la sortie de la crise sanitaire.

Il est essentiel pour l'équipe de la Maison Babel de travailler ensemble sur l'inclusion et la solidarité. Particulièrement dans ce contexte grandissant de discours extrémistes laissant place à une parole décomplexée ! En tant qu'association, nous avons un rôle à jouer pour promouvoir le vivre ensemble et la cohésion sociale par le biais de nos différents projets.

Nous voulons donner la possibilité aux jeunes qui passent par chez nous de trouver leur place dans notre société, de se rencontrer et d'apprendre à se connaître, d'éviter le repli communautaire.

Enfin, l'année 2022 a vu l'association fêter ses 5 ans. Nous constatons avec les années de pratiques que les demandes d'accompagnement n'ont fait qu'augmenter au fur et à mesure des années, laissant apparaître clairement le besoin de créer plus de places et de développer davantage l'offre d'accompagnement vers l'autonomie pour les jeunes MENA.

Avec les années, notre expérience s'est accrue et la confiance des jeunes et des partenaires s'est clairement solidifiée.

Depuis 2017, 24 jeunes ont été hébergés dans nos différentes maisons de transit et plus de 40 jeunes soutenus à travers la permanence sociale.

Le bilan est impressionnant.

A l'année prochaine,

ENVIE D'AGIR AVEC NOUS ?

Votre contribution est un réel investissement pour une société plus solidaire et inclusive.

Vous avez plusieurs possibilités pour agir avec nous :

DEVENEZ VOLONTAIRE

Vous souhaitez consacrer quelques heures par mois ou par semaine à l'association? Vous êtes prêt-e à donner quelques heures de français, aider dans le suivi scolaire ? Prenez contact directement avec nous via l'adresse info@maisonbabel.be.

PROPOSEZ UN LOGEMENT

Vous disposez d'un logement et vous êtes prêt-e à le louer à un jeune MENA à un prix raisonnable ? Faites-le nous savoir via l'adresse info@maisonbabel.be.

DEVENEZ MEMBRE DE L'ASBL

En rejoignant les membres de l'Assemblée Générale afin d'apporter ses expériences et réflexions sur les questions qui nous occupent.

SOUTENEZ-NOUS

En faisant un don déductible fiscalement via la Fondation Arc-en-Ciel. Pour cela, il faut utiliser la procédure suivante : le don doit être envoyé sur le compte BE41 6300 1180 0010 du Service Arc-en Ciel, 41 rue du Bien-Faire – 1170 Bruxelles, avec comme communication « Don au projet n° 193 ».

En effectuant un don (non-déductible) à verser directement sur le compte de la Maison Babel BE56 3631 6708 7388.

Merci!



CHÈQUE SOLIDAIRE

Pour un montant de : _____ €

De la part de : _____

E-mail : _____

Tel : _____

Si vous désirez soutenir nos jeunes, n'hésitez pas à nous renvoyer votre promesse de don par mail info@maisonbabel.be ou whatsapp +32 488 19 06 50 et nous prendrons contact avec vous

