



Maison
Babel

Rapport
d'activité



2023

SOMMAIRE

Edito	1
Réalisations.....	2
Nouvelle implantation	2
Logements de transit	4
Permanence sociale	5
Finances.....	6
Nouveau partenariat	7
Défis et stratégies.....	8
Formations continues	8
Ateliers de sensibilisation	10
Réunions de colocal	11
Remerciements	12

EDITO

L'année qui s'achève a été marquée par une intense activité au sein de notre association. Travail, dévouement, et surtout créativité et collaborations nous ont permis de finaliser des projets passionnants ! L'année 2023 restera gravée dans l'histoire de notre association avec des accomplissements significatifs.

Pertinence de notre projet de base

Notre raison d'être demeure inchangée : favoriser l'inclusion sociale des jeunes MENA en quête d'indépendance à Bruxelles. En sortant des obligations et critères stricts liés à l'accueil fédéral, nous avons pu adapter notre approche et notre soutien aux besoins spécifiques de ces jeunes. Notre engagement envers elles et eux ne se limite pas à leur fournir un logement temporaire ou une assistance matérielle. Nous mettons tout en œuvre pour leur offrir un soutien émotionnel, éducatif et social pour leur permettre de s'intégrer de manière positive dans la société.

Nouveaux logements

Cette année, nous avons inauguré notre troisième implantation, créant ainsi 11 nouvelles places d'accueil à Ixelles. Une nouveauté marquante est l'accueil de filles dans l'un de ces logements. Ceci nous permet ainsi d'élargir notre champ d'action et de proposer notre accompagnement à toujours plus de jeunes réfugié.e.s. Cette expansion nous a également permis de créer de nouveaux espaces de travail pour nos divers projets. La Maison Babel a ainsi enregistré une augmentation significative du nombre de jeunes hébergé.e.s et accompagné.e.s, soulignant l'importance et la reconnaissance croissante de notre action dans le secteur.

Collaboration avec le Ciré

Fin 2023, nous avons conclu un nouveau partenariat avec le Ciré pour l'ouverture de 4 places d'accueil de 3^{ème} phase. Notre logement situé à Schaerbeek a ainsi été réaffecté à cet accueil. Avec ce nouveau partenariat, nous souhaitons contribuer à atténuer la crise de l'accueil que traverse la Belgique depuis plusieurs années.

L'année 2023 a donc été une période de croissance et de progrès pour la Maison Babel. Nous avons consolidé notre projet de base, étendu notre capacité d'accueil et renforcé nos collaborations.

RÉALISATIONS

Nouvelle implantation

En mars de cette année, nous avons eu l'occasion d'inaugurer notre 3^{ème} implantation. Cet événement fut l'aboutissement d'une étroite collaboration entamée quelques années auparavant avec la commune d'Ixelles.

Il y a environ 4 ans, nous avons eu le plaisir d'être contactés par la commune afin de collaborer et de mettre à profit notre expertise pour le réaménagement d'un bâtiment destiné à accueillir des MENA. Pour ce faire, nous avons beaucoup échangé avec l'architecte engagée par la commune afin d'organiser les espaces en fonction des besoins des futurs jeunes accueilli.e.s et des objectifs du projet.

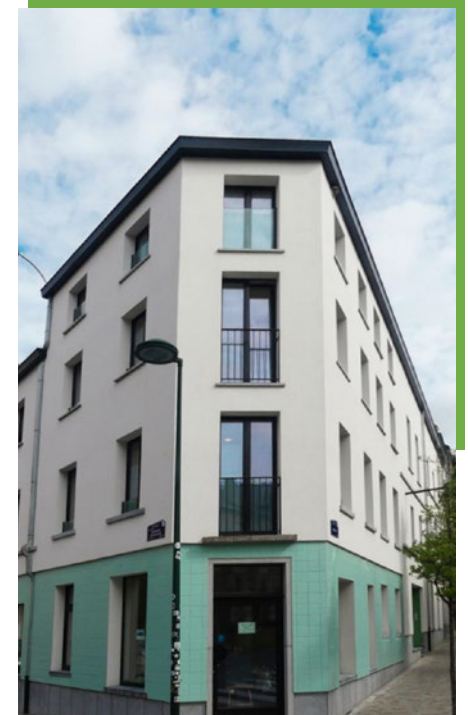
Résultat, nous pouvons grâce à ce partenariat, proposer 11 places supplémentaires réparties en 4 appartements, organiser des activités communautaires dans la salle commune et recevoir nos jeunes à la permanence sociale. Tout cela, au même endroit. Et cerise sur le gâteau, cette configuration nous permet d'accueillir un public féminin dans l'un des logements.

En doublant notre capacité d'accueil par l'ouverture de ces logements de transit à Ixelles, nous concrétisons davantage notre volonté d'offrir à un maximum de jeune notre accompagnement vers l'autonomie. Ce grand pas en avant de notre asbl n'aurait pas pu être possible sans la confiance et la générosité de nos partenaires.



Nous tenons sincèrement à remercier toutes celles et ceux qui ont permis de concrétiser la mise en place de cette nouvelle structure mais aussi les partenaires qui nous soutiennent depuis la création du projet :


- o **La commune d'Ixelles** pour sa confiance et la reconnaissance de notre travail. Elle a cru en notre projet et en notre expertise depuis le début de la conception de ce lieu. Nous espérons que cette collaboration de qualité et cette confiance s'inscriront dans le temps.
- o **Les soutiens et subsides publics** : la Région de Bruxelles-Capitale via le cabinet en charge du Logement de Madame la secrétaire d'Etat Nawal Ben Hamou, la Cocof, Cap 48.
- o **Les fonds privés** : la Fondation Roi Baudouin, le Group D'Ieteren, AG Insurance, Vivre Ensemble et nos donateur.rices
- o **Notre organe d'administration** qui a eu raison de faire ce pari fou. Sans elles et eux, rien ne serait possible.



Logements de transit



24 jeunes hébergé.e.s



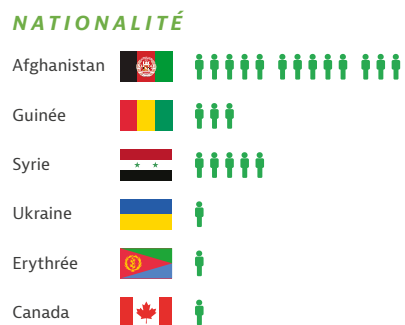
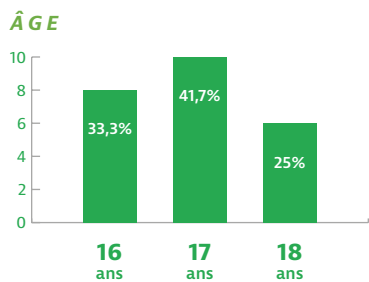
6 ont pu trouver un logement autonome.



18 mois au sein de la Maison Babel en moyenne



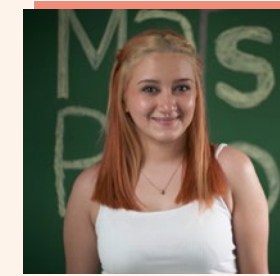
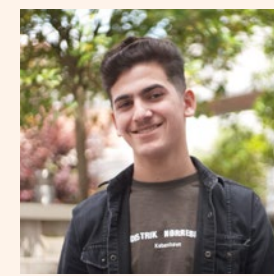
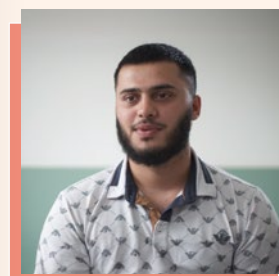
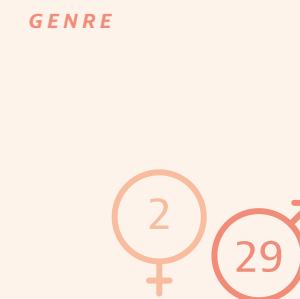
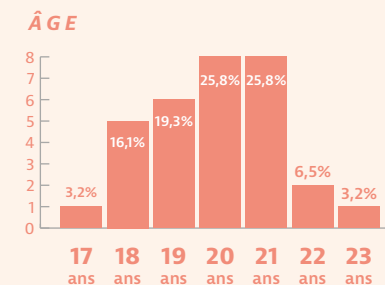
5 à Bruxelles **1** en Wallonie



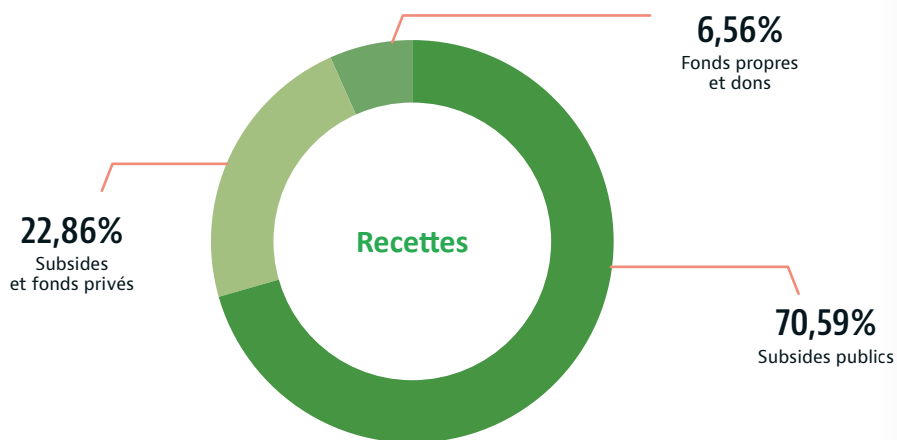
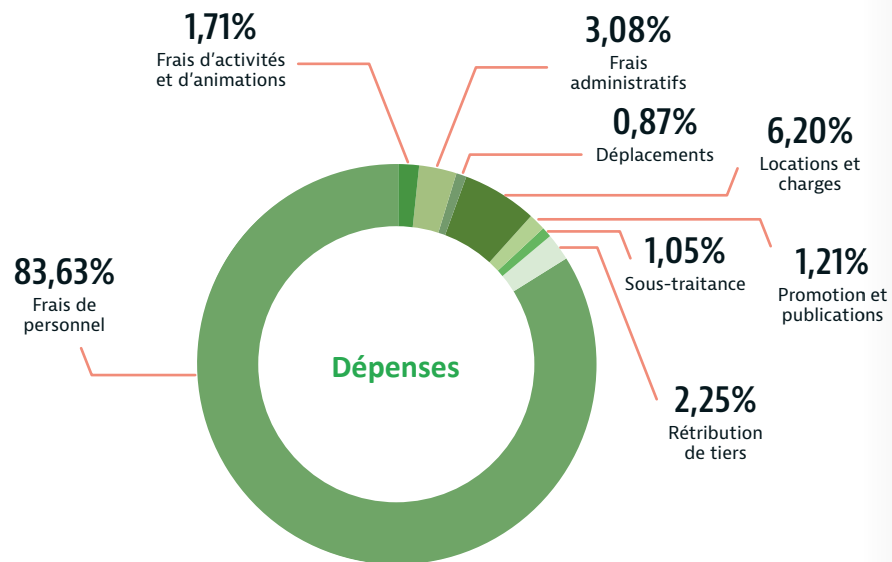
Permanence sociale



31 jeunes accompagnés



Finances



Nouveau partenariat

Depuis octobre 2023, notre asbl a conclu une nouvelle convention de partenariat avec le Ciré. Notre logement de transit à Schaerbeek répond aux besoins de places à Bruxelles pour l'accueil de 3^{ème} phase de MENA tel que prévu par l'agence Fédérale pour l'accueil des demandeurs d'asile.

Ce lieu de vie peut accueillir en colocation quatre jeunes bénéficiant de l'aide matérielle de Fedasil. L'appartement partagé se compose d'espaces collectifs (cuisine, salon, salle de bains) et d'espaces privés (les chambres).

Deux accompagnatrices sociales de l'équipe encadrent ces jeunes dans leur trajet vers l'autonomie en collaboration avec leurs tuteurs. Elles assurent leur accompagnement jusqu'à ce qu'ils atteignent l'âge de 18 ans.

Dès l'arrivée d'un jeune, nous priorisons les démarches à effectuer avec ce dernier afin qu'il puisse se mettre en ordre dans tous les domaines relatifs à l'autonomisation (administratif, médical, scolaire ou professionnel, psychosocial, logement, ...).

Les jeunes peuvent loger entre six mois et un an en fonction de l'âge acquis à leur arrivée. Un sursis de prolongation peut être introduit auprès de Fedasil dans

le cas où il est jugé nécessaire et motivé par un rapport d'avancement.

Tout au long du séjour, l'accent est également mis sur l'hygiène sous tous ses aspects, ainsi que sur la convivialité qui règne au sein du logement et l'émancipation sociale des jeunes.

Afin de tisser des liens avec les jeunes des autres maisons, et ceux fréquentant la permanence sociale, nous proposons régulièrement des activités socioculturelles ainsi que des rencontres autour d'un repas collectif confectionné par les jeunes eux-mêmes.

Cette nouvelle collaboration avec le Ciré contribue, entre autres, à libérer de la place dans les centres d'accueil fédéraux, où la crise de l'accueil persiste depuis plusieurs années.



coordination et initiatives pour réfugiés et étrangers

DÉFIS ET STRATÉGIES

Formations continues

La formation continue est valorisée au sein de notre structure et nous visons, à travers ces formations, l'enrichissement de nos connaissances et - de facto - l'amélioration de l'accompagnement que nous offrons aux jeunes et la gestion de nos projets.

Sans surprise, le thème du logement a été l'objet de formations suivies à plusieurs reprises. Les vulnérabilités psychologiques et la santé mentale, le public cible spécifique des MENA, le regroupement familial et les enjeux géopolitiques et culturels ont également été des sujets phares dans le choix des formations suivies.

Ces formations ont un impact significatif sur notre équipe, favorisant une réflexion approfondie et l'évolution de nos pratiques et stratégies. Elles permettent d'ajuster et d'améliorer continuellement la qualité de l'accueil et de l'accompagnement que nous offrons à nos jeunes, assurant ainsi une prise en charge plus adaptée et efficiente. Grâce à cette montée en compétences, nous sommes mieux équipés pour répondre aux besoins complexes de notre public.



Vous trouverez ci-dessous un tableau non exhaustif des formations suivies par notre équipe :

Intitulé de la formation	Organisme de formation
Accompagner les mineurs non accompagnés (MENA) et les jeunes en général	Fédération des CPAS
Coach the coach	Younited
Adolescence en exil : accompagnement spécifique de traumatés	Fédération des CPAS
Mieux connaître les migrants afghans et syriens pour mieux les accompagner	CAI Namur
Table Ronde «Jeunes analphabètes d'ici et d'ailleurs :	Tchai
Pistes de réflexion pour améliorer leur accueil et leur accompagnement»	
Bonnes pratiques en matière de recherche de logement avec ou pour les candidat.e.s locataires	RBDH
Animations sur l'énergie dans un contexte de précarité énergétique	Social Energie
Colloque : « Jeunes vulnérables : les oubliés du logement»	Solidarité Logement
Formation PTSD (stress post-traumatique) : Gestion de la violence	Ciré
Présentation du jeu «Home Sick Home, lorsque c'est le logement qui rend malade »	RBDH
Présentation CAP'ASS (support pédagogique destiné à l'usage des accompagnateurs)	Le Grain asbl
Entretiens d'évaluation et de fonctionnement	Formeville asbl
Gestion comptable et financière des ASBL	Boutique de gestion
ASBL et financement	CREDAL

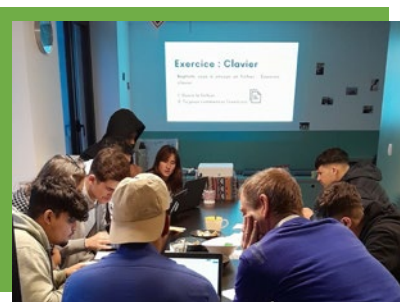
Ateliers de sensibilisation

Notre travail de mise en autonomie des jeunes habitants dans les maisons de transit passe par un accompagnement administratif et social quotidien. Mais l'apprentissage de certaines compétences, de certains savoir-faire et savoir-être importants pour être autonome dans la société belge sont chronophages si nous les organisons exclusivement de manière individuelle. C'est pourquoi, après avoir déterminé des thématiques communes sur base de besoins identifiés en équipe, nous avons décidé d'organiser des « ateliers de sensibilisation ».

En 2023, le premier atelier de sensibilisation a été lancé. L'« atelier numérique » ayant pour but de réduire la fracture numérique à laquelle les jeunes sont sujets en les initiant à l'utilisation d'un ordinateur, à la gestion d'une boîte mail et à la prise de rendez-vous par internet. Ce premier atelier a

eu un grand succès et nous avons pu respecter l'équilibre entre une activité ludique et un apprentissage théorique. Les jeunes ne sont évidemment pas devenus des experts en informatique en l'espace d'un atelier mais nous avons pu démystifier l'utilisation de l'ordinateur et de la boîte mail.

D'autres ateliers seront programmés par la suite avec des thématiques répondant aux besoins identifiés comme le tri des déchets, l'énergie et l'éducation à la vie relationnelle, affective et sexuelles. Nous avons convenu de rendre ces ateliers obligatoires car ils font parties intégrantes des objectifs et des outils nécessaires pour aspirer à une autonomisation réussie.



Réunions de colocation



Les jeunes des maisons de transit de la Maison Babel vivent en colocations de 2, 3 ou 4 jeunes réparties dans Bruxelles. Qui dit colocations, dit souvent discussions : petits conflits de ménages, quelques non-dits et des envies de partages.

Une fois par mois, avec le soutien de l'équipe, chaque colocation se réunit. Ces moments d'échanges permettent de créer des espaces pour discuter le vivre ensemble.

Dans quelle humeur je me trouve ? Qu'est-ce qui me dérange ? Quel est mon rapport à la propreté dans mon lieu de vie ? Une activité que j'ai envie de proposer ?

L'occasion aussi d'apprendre à mieux se connaître, de comprendre comment l'autre fonctionne et de communiquer plus facilement.

Ces réunions sont obligatoires car nous estimons qu'elles sont essentielles aux jeunes dans leur apprentissage de l'autonomie et du vivre ensemble

*Dans quelle humeur je me trouve ?
Qu'est-ce qui me dérange ? Quel est mon rapport à la propreté dans mon lieu de vie ?*

REMERCIEMENTS

Sans tous les nommer individuellement dans ce rapport, la collaboration quotidienne de notre équipe avec toute une série de partenaires opérationnels est essentielle pour offrir un accompagnement complet aux jeunes engagés dans nos initiatives. Ces collaborations témoignent de notre engagement commun à œuvrer ensemble vers un objectif partagé.

Comme les années précédentes, notre association a bénéficié du soutien précieux de diverses entités privées et publiques, ce qui a permis la réalisation de nos divers projets. Nous tenons à exprimer notre reconnaissance envers ces partenaires.

En outre, nous souhaitons rendre hommage au travail indispensable de nos volontaires, souvent discrets mais irremplaçables. Leur dévouement dans l'ombre contribue grandement au succès de notre structure.

Enfin, nos remerciements s'adressent à tous ceux et celles qui contribuent au développement continu de notre association, ainsi qu'aux jeunes que nous accompagnons dans leur épanouissement personnel et leur développement. C'est grâce à ces nombreuses collaborations que nous pouvons poursuivre nos missions avec succès.



Partenaires publics



Partenaires privés



Maison Babel ASBL

Rue Felix Bovie 4
1050 Ixelles

info@maisonbabel.be
Juin 2024
www.maisonbabel.be