



RAPPORT D'ACTIVITÉ 2024



A PROPOS

Maison Babel est une association d'accompagnement de jeunes exilé·e·s non accompagné·e·s.

Nous sommes convaincu·e·s que ce passage vers l'autonomie doit s'inscrire dans une continuité essentielle pour garantir l'intégration et le bien-être des personnes concernées. Ce moment charnière du parcours est souvent marqué par une grande vulnérabilité. Le départ des structures d'accueil, la fin de la tutelle, l'achèvement de la scolarité obligatoire et la complexité des démarches administratives constituent autant de défis qui rendent cette transition particulièrement instable. Un accompagnement bienveillant et à l'écoute est donc essentiel pour prévenir les risques et soutenir l'autodétermination vers un ancrage sociétal durable.

Face à ces enjeux, Maison Babel s'engage comme un acteur dynamique et innovant, en développant des actions concrètes pour favoriser une autonomie réelle. Nous croyons en une approche humaine et inclusive, plaçant chaque personne accompagnée au cœur de son propre parcours vers l'indépendance et l'épanouissement.

SOMMAIRE

Nos valeurs	1
Nos missions	2
Edito	3
Réalisations	5
Permanence sociale	5
Logement de transit	9
Café babel	11
Défis et stratégies	15
Des solutions alternatives pour les jeunes en quête de logement	15
ToolBox : un accompagnement stratégique sur mesure	19
L'Organe d'Administration se renouvelle	21
Témoignages	25
Remerciements	27

NOS VALEURS

LA JUSTICE SOCIALE

Maison Babel agit avec la conviction que chaque individu a droit à une vie digne, quels que soient son origine ou son parcours. Défendre la justice sociale, c'est lutter contre les inégalités et les discriminations, et œuvrer pour que toutes et tous puissent accéder à leurs droits fondamentaux. Nos actions visent à créer un cadre plus juste, plus inclusif et plus respectueux de la diversité des expériences vécues.

Notre engagement ne se limite pas à l'intervention : il s'inscrit dans une démarche de coconstruction. Travailler avec les jeunes, c'est reconnaître leur parole, leur vécu, leurs aspirations. Travailler pour elles et eux, c'est défendre leurs intérêts dans un système souvent peu adapté à leurs besoins. Cet engagement partagé est la base de toute relation de confiance et de toute action durable.

S'ENGAGER AVEC ET POUR LES JEUNES

Nous croyons qu'une action éducative ne peut être efficace que si elle repose sur un engagement qu'une action éducative ne peut être efficace que si elle repose sur un engagement librement consenti. Nombre de jeunes accompagné-e-s ont connu des parcours marqués par l'instabilité ou la précarité. C'est pourquoi nous privilégions une approche d'«aller vers», en respectant le droit de chacun-e à choisir ce qui lui convient. Nous cherchons toujours à susciter une adhésion volontaire aux propositions éducatives, dans une perspective de mieux-être et de développement personnel.

L'INTÉRÊT DES JEUNES AU CENTRE DES ACTIONS

Notre association œuvre chaque jour pour créer un espace où ces jeunes, venus de parcours souvent difficiles, se sentent accueillis, écoutés et reconnus dans toute leur humanité. À travers nos actions, nous valorisons leurs cultures, leurs talents et leur potentiel, convaincus que la diversité est une richesse pour notre société. L'inclusivité n'est pas un mot, c'est une pratique : celle de tisser du lien, d'ouvrir des portes, et de construire ensemble un avenir plus solidaire.

L'INCLUSIVITÉ

NOS MISSIONS

- Mettre en place des actions favorisant une meilleure autonomisation des mineur-e-s étranger-ère-s non accompagné-e-s
- Contribuer à l'épanouissement des jeunes en exil à travers une inclusion durable à tous les niveaux : éducatif, social, linguistique, scolaire, culturel, professionnel, etc.
- Développer et renforcer une insertion sociale positive, menant à une citoyenneté active et responsable.



EDITO

2024 a marqué un tournant pour la Maison Babel. Après le doublement de notre capacité d'accueil en 2023, cette année a été celle de la consolidation : une équipe renforcée, des lieux stabilisés, et surtout, une reconnaissance grandissante dans le secteur de l'accueil et de l'inclusion. Ces avancées sont le fruit d'un travail collectif exigeant, porté par notre engagement à défendre une hospitalité digne et humaine.

Mais cette dynamique positive ne peut faire oublier un contexte politique incertain. L'absence de gouvernement bruxellois depuis plusieurs mois freine la mise en œuvre de politiques publiques claires, et le climat national, peu favorable aux questions migratoires, suscite l'inquiétude. Nous restons attentif·ve·s et résolu·e·s à porter la voix de celles et ceux que l'on tend parfois à négliger.

Notre force réside dans la détermination des membres de notre équipe, qui œuvrent chaque jour avec engagement et solidarité. Leur dévouement et leur professionnalisme sont la véritable richesse de la Maison Babel, et c'est grâce à elles et eux que nous pouvons continuer à avancer, à défendre une hospitalité digne et humaine.

Merci à toutes les personnes qui, par leur engagement quotidien, font vivre notre mission.



RÉALISATIONS

PERMANENCE SOCIALE

L'année 2024 aura été l'occasion pour l'Espace Babel'Air d'accompagner 37 jeunes.

Parmi ces 37 jeunes, 16 ont choisi de poursuivre leur accompagnement à la suite d'un hébergement dans l'une des maisons de transit ; 23 ont sollicité un suivi régulier ; et 28 sont suivi-e-s depuis plus d'un an par la Maison Babel.

Les difficultés rencontrées par les jeunes accompagné-e-s au cours de cette année ont été nombreuses. Citons, par exemple, le maintien du droit au séjour sur le territoire, le maintien en logement autonome, la médiation de dettes, ou encore l'ouverture et la pérennisation du droit à l'intégration sociale.

À ces enjeux, spécifiques au public que nous accompagnons, s'ajoutent bien entendu toutes les démarches administratives que nous devons toutes et tous effectuer à un moment donné, et pour lesquelles les jeunes ont besoin de soutien : remplir une déclaration d'impôt, rechercher un emploi ou une formation, ouvrir les droits aux allocations familiales ou aux bourses d'études, ouvrir un compte en banque, se domicilier, et bien d'autres encore.

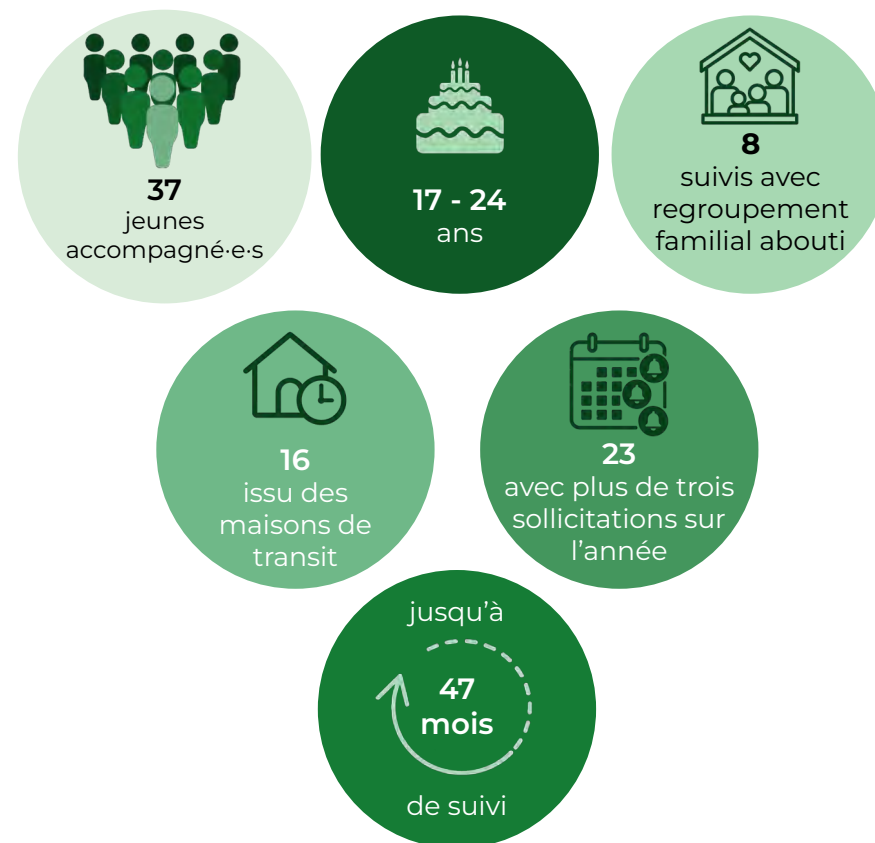
Au-delà de ces différentes démarches — qui peuvent venir des jeunes de manière plus ou moins spontanée — nous estimons indispensable d'adopter une posture proactive quant à l'ouverture de nouveaux droits. Une attention particulière est portée à l'activation de dispositifs tels que l'allocation de relogement, le tarif social ou encore l'inscription aux logements sociaux, par exemple.

Ainsi, le travail effectué au sein de la permanence sociale est aussi varié que les problématiques rencontrées par notre public.

Concrètement, l'accompagnement s'effectue « à la carte » et à la demande des jeunes. En fonction du degré d'autonomie, et sans que cela ne devienne une contrainte, nous veillons à travailler autant que possible avec la personne concernée et à son rythme.



QUELQUES CHIFFRES



LES DÉFIS

L'année 2024 aura permis, au sein de l'Espace Babel'Air, d'identifier quatre défis majeurs auxquels sont confronté-e-s les jeunes étranger-ère-s non accompagné-e-s : le logement, l'emploi, l'endettement et la précarité des titres de séjour.



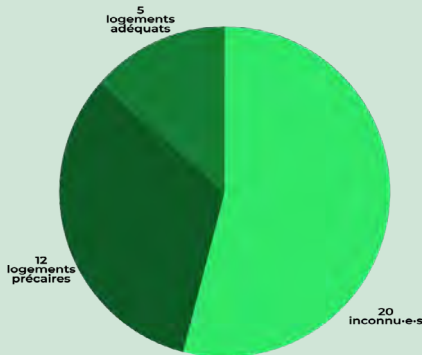
Logement

Bien que nous ne réalisons pas de visites à domicile – sauf cas exceptionnels –, nous avons pu identifier deux critères nous permettant d'objectiver la pérennité des logements dans lesquels vivent les jeunes que nous accompagnons : la taille et le coût.

Nous ne disposons pas de ces informations pour l'ensemble des jeunes accompagné-e-s, mais parmi les 17 jeunes pour lequel-le-s nous les avons recueillies :

- seul-e-s 5 disposent d'un logement adéquat et pérenne dans le temps,
- les autres sont soit contraint-e-s de vivre dans des espaces trop petits,
- soit obligé-e-s de consacrer plus d'un tiers (et parfois bien plus) de leurs revenus au paiement de leur loyer.

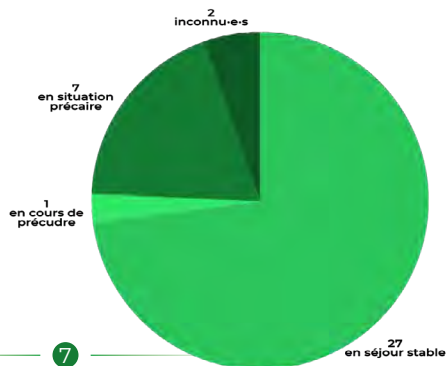
Répartition :



Titre de séjour

La précarité du séjour reste un enjeu central. Si une majorité bénéficie aujourd'hui d'un statut stable, une part significative reste exposée à des situations incertaines ou précaires.

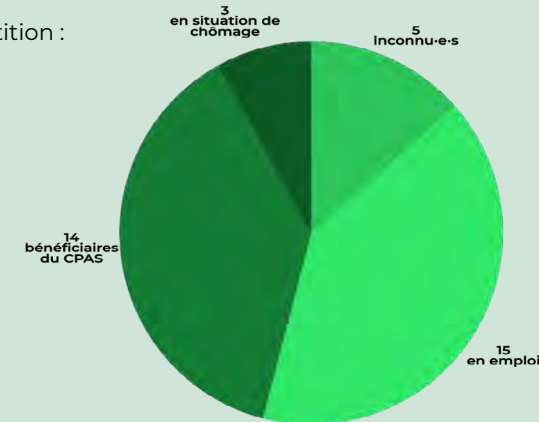
Répartition :



Emploi

Une partie significative des jeunes accompagné-e-s par la permanence sociale sont bénéficiaires du revenu d'intégration sociale (CPAS) ou du chômage. Parmi les jeunes ayant un emploi, beaucoup occupent des postes précaires : intérim, article 60, remplacements, CDD... Souvent rémunéré-e-s au salaire minimum, ils et elles rencontrent fréquemment des difficultés financières.

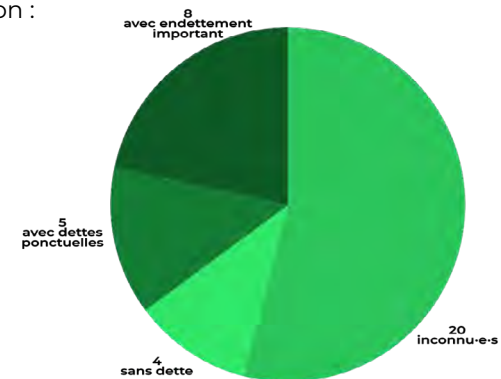
Répartition :



Endettement

Les situations d'endettement sont également diverses. Certaines sont ponctuelles, d'autres plus lourdes et structurelles, avec parfois des freins à l'accès à un logement ou à l'emploi.

Répartition :



LOGEMENT DE TRANSIT

L'année 2024 a marqué une étape clé pour le projet des logements de transit, avec son entrée dans une phase de stabilisation. Après l'extension du dispositif en 2023, notamment avec l'ouverture d'un nouvel immeuble à Ixelles, les équipes ont consolidé leur fonctionnement et renforcé les synergies entre les trois sites : Forest, Schaerbeek et Ixelles.

Avec 30 jeunes accueilli-e-s en logement en 2024, la Maison Babel s'affirme comme un acteur essentiel de l'accueil en région bruxelloise pour les jeunes en transition vers l'autonomie. Nous sommes fier d'offrir un cadre de vie stable et adapté aux besoins individuels, favorisant ainsi une inclusion réussie.

Un tremplin vers une vie indépendante

Par nature, ces logements de transit constituent une étape temporaire, conçue comme un tremplin vers une vie plus autonome. À travers un accompagnement personnalisé, chaque jeune élabore, en collaboration avec son-sa référent-e, des objectifs précis à atteindre avant de débiter la recherche d'un logement autonome. Une fois ce logement trouvé, l'accompagnement dans le cadre des logements de transit prend fin.

Cependant, pour les jeunes qui s'installent durablement à Bruxelles, un soutien post-accueil est possible grâce à la permanence sociale, accessible jusqu'à l'âge de 23 ans.

Assurer une continuité dans le parcours vers l'autonomie est essentiel. C'est en garantissant un suivi adapté et un accompagnement progressif que nous pouvons contribuer à une inclusion durable et à la réussite de chaque jeune.

LES DÉFIS

Malgré les avancées, les défis restent nombreux. **L'accès à un logement autonome**, à **un emploi stable** ou à **une formation adaptée** demeure un enjeu majeur pour les jeunes que nous accompagnons. À cela s'ajoute la complexité croissante **des démarches administratives**, qui constitue un frein supplémentaire à leur insertion sociale et professionnelle.

Face à ces obstacles, l'accompagnement personnalisé proposé par notre équipe reste un levier essentiel. La spécificité et la complexité des situations exigent une intervention intensive, menée dans le respect de l'intégrité et du projet de vie de chaque personne accompagnée.

En garantissant l'accès aux droits fondamentaux, nous permettons à chacun-e de sécuriser son parcours et de construire son avenir avec davantage de sérénité.

QUELQUES CHIFFRES



30 jeunes hébergé-e-s



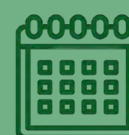
ils-elles ont entre **16 et 20** ans



12 ont pu trouver un logement autonome



6 filles **24** garçons



14 mois au sein de la Maison Babel en moyenne

Type de logement :

3 via les agences immobilière sociale

1 via un propriétaire solidaire

5 via le réseaux élargi

2 via d'autres projets spécifique

1 via le marché locatif privé



CAFÉ BABEL

Les Cafés Babel constituent le pôle collectif de l'Espace Babel'Air, dont la finalité s'enracine dans les objectifs de lutte contre l'exclusion sociale et culturelle, ainsi que dans la création de liens sociaux et de cohésion.

Atteindre ces objectifs ambitieux demande de relever de nombreux défis : créer une cohésion de groupe avec les jeunes issu-e-s des maisons de transit et de l'Espace Babel'Air, susciter leur intérêt, et proposer des activités en lien avec leurs besoins réels ; mais aussi développer un cadre sécurisant, tant sur le plan matériel qu'affectif. En effet, ces jeunes présentent pour beaucoup des vulnérabilités particulières qui nécessitent une grande capacité d'adaptation et une remise en question constante.

Ainsi, après une année 2023 marquée par une faible participation des jeunes aux activités, l'équipe a ouvert un chantier réflexif autour du pôle communautaire de la Maison Babel. Nos nombreuses réflexions ont abouti à l'envie de se recentrer autour du lieu collectif disponible dans nos locaux, mais aussi sur la nécessité de faire plaisir aux jeunes avec des activités parfois simples mais rassembleuses, comme un bon repas ou un jeu de société. L'objectif était, dans un premier temps, de recréer de la cohésion avec et entre des jeunes qui, souvent, ne se connaissent pas et ne parlent pas la même langue ; afin de pouvoir ensuite proposer des activités tournées vers l'extérieur.

Cette année a donc été marquée par de nombreux moments conviviaux autour de repas collectifs, mais aussi par le développement de l'espace communautaire de la Maison Babel. Un nouveau kicker et une console de jeux vidéo sont venus compléter la collection de jeux de société et de matériel de bricolage déjà existante. Ce matériel, aussi anodin qu'il puisse paraître, offre à l'équipe et aux jeunes de nombreux prétextes indispensables pour partager des moments de détente ensemble et créer des liens.

La stratégie mise en place durant l'année 2024 a permis une légère augmentation de la participation aux activités par rapport à 2023, avec une moyenne de 7,5 participant-e-s par activité, contre 6,7 en 2023. Plus important encore, nous avons pu observer une stabilisation de la participation moyenne, avec, par exemple, seulement 3 activités comprenant moins de 5 participant-e-s en 2024, contre 7 en 2023 ; et une seule activité avec 3 participant-e-s ou moins en 2024, contre 7 en 2023.



Les Cafés Babel en 2024, c'est :

- Un total de **15 activités** sur l'année ;
- **5 activités** en dehors de Bruxelles ;
- **10 activités** à Bruxelles et/ou dans les locaux de la Maison Babel ;
- **6 activités** impliquant des partenaires.



Au-delà des délicieux repas partagés, des nombreuses parties de Uno, de kicker ou de Fifa, cette année aura également été l'occasion pour les jeunes de découvrir différentes disciplines ou de profiter de parcs en tous genres. Les jeunes ont ainsi pu participer à une initiation au théâtre et à la menuiserie ; partir à la découverte du domaine de Han et du zoo de Plankendael ; s'émerveiller lors du Bright Festival ou devant un match de basket ; profiter d'une journée à Walibi, d'une autre à Aqualibi, et d'une après-midi au bowling ; sans oublier une journée en kayak sous le soleil.

Le traditionnel camp d'été

2024 n'aura pas dérogé à la règle et c'est donc en plein mois d'août que le traditionnel camp d'été a eu lieu. Cette année, notre dévolu s'est jeté sur le magnifique barrage de l'Eau d'Heure, où les jeunes ont pu passer 4 jours à profiter de l'eau, du soleil et, évidemment, de bons repas ensemble.

Ce camp, qui a permis de rassembler une quinzaine de jeunes, principalement issu-e-s des maisons de transit, a été ponctué de très nombreuses activités, telles que des balades à pied ou à vélo, une visite du barrage, une après-midi à l'aquapark en plein air, une après-midi kayak, une soirée bowling et la découverte d'un laser game.



DÉFIS ET STRATÉGIES

DES SOLUTIONS ALTERNATIVES POUR LES JEUNES EN QUÊTE DE LOGEMENT

Le constat partagé par de nombreux acteur·rice·s impliqué·e·s dans l'accès au logement à Bruxelles est bien connu et remonte à plusieurs années. En effet, la question de l'accès au logement privé est un problème majeur. Les loyers ont considérablement augmenté, rendant l'accès au logement de plus en plus difficile pour une large frange de la population bruxelloise.

En moyenne, en 2024, le loyer d'un logement en Région de Bruxelles-Capitale s'élevait à 1 255 €, et celui d'un studio à 854 €. De 2023 à 2024, les loyers des appartements bruxellois ont augmenté de 5 % et, selon les prévisions, cette tendance pourrait se maintenir voire s'intensifier l'année suivante.

Les logements plus abordables disponibles sur le marché se caractérisent souvent par une mauvaise qualité, parfois proche de l'insalubrité.

Les logements sociaux, qui devraient théoriquement représenter une solution, sont aujourd'hui loin de répondre aux besoins. En effet, ces logements sont destinés à des fins sociales et ne sont pas soumis à la logique de spéculation immobilière. Cependant, le nombre de logements sociaux est bien insuffisant face à la demande croissante. Selon le Conseil Consultatif du Logement (CCL), le délai d'attente pour obtenir un logement social est désormais estimé à 20 ans. Les jeunes que nous accompagnons, au vu de leur situation particulièrement vulnérable, devraient particulièrement avoir accès à ces mécanismes de solidarité. Or, en raison de la demande grandissante et du manque d'offre, il est finalement très rare qu'ils et elles puissent en bénéficier.

STRATÉGIES MISES EN PLACE

Dans ce contexte particulièrement complexe, notre ASBL œuvre pour offrir des logements salubres, stables et durables aux jeunes ayant terminé leur parcours d'autonomisation à la Maison Babel.

En 2024, pour répondre au manque de logements disponibles sur le marché privé, nous avons développé plusieurs partenariats avec des Agences Immobilières Sociales (AIS).

Sous forme de convention de partenariat, nous nous engageons auprès des AIS à assurer un suivi administratif et social aux jeunes qui intègrent leurs logements. En retour, les AIS proposent des logements individuels, de bonne qualité, et à un prix abordable.

Grâce à une collaboration étroite avec Comme Chez Toi, l'Agence Schaerbeekoise Immobilière Sociale et le Nouveau 150, trois jeunes ont pu accéder à un logement plus rapidement et ont pu quitter nos maisons de transit en toute sérénité.

Nous avons bon espoir que, dans les mois à venir, plusieurs autres jeunes bénéficieront aussi de cette opportunité.

Parallèlement à ces partenariats fructueux, nous poursuivons nos discussions avec d'autres AIS en vue de mettre en place de nouvelles collaborations pour l'année 2025.

En complément de ces initiatives, et face à l'insuffisance des logements proposés par les AIS, nous avons entrepris en 2024 de développer un réseau de propriétaires privés solidaires.

L'objectif est de rassurer les propriétaires, parfois réticents au départ, en leur offrant un accompagnement social et administratif complet lorsque les jeunes quittent nos logements de transit. Nous leur assurons également être un·e intermédiaire réactif·ve et compréhensif·ve, de sorte que la relation avec le jeune se passe au mieux.

Grâce à cette approche, trois propriétaires nous ont accordé leur confiance cette année en mettant à disposition des logements en bon état à des prix raisonnables pour des jeunes en recherche de logement. Ce sont des formes de partenariats qui sont encore en construction, et notre ambition pour les années à venir est de les développer et de les pérenniser.



«

Je suis enchantée de ma collaboration avec la Maison Babel ! Dès mes premiers contacts avec les accompagnateur-riche-s sociaux-ales, tout s'est très bien passé. Le bail court depuis le 15 avril 2024, signé pour un an, et a été automatiquement prorogé. Je n'ai pas de problèmes avec le jeune et lui n'a pas de problèmes avec moi ! »

— Marysia, propriétaire solidaire

Evidemment, le défi que représente le droit au logement salubre et abordable pour les tous les bruxellois et en particulier pour les jeunes que nous accompagnons, reste de taille et il ne fait nul doute que nous devons poursuivre nos efforts durant les prochaines années.



TOOLBOX : UN ACCOMPAGNEMENT STRATÉGIQUE SUR MESURE

Dans le cadre de notre réflexion stratégique sur le développement de la Maison Babel, l'ASBL a fait appel à ToolBox pour structurer sa vision et pérenniser ses actions. Confronté-es à la difficulté de prendre du recul en raison de la double casquette de coordinatrices et de membres fondatrices, l'équipe a ressenti le besoin d'un regard extérieur et expert pour aider à structurer et orienter ses actions sur le long terme.

ToolBox
asbl-vzw

L'ASBL a choisi ToolBox pour son modèle innovant, mettant en lien des bénévoles aux compétences variées avec des associations aux besoins spécifiques. Suite à un brainstorming de lancement de mission, l'accompagnement a démarré avec deux Toolboxer-euse-s, France de Kinder et Julien de Sauvage. Pendant six mois, un calendrier structuré avec des réunions mensuelles et des actions à mener entre chaque rencontre a été suivi.

Leur accompagnement a été un véritable levier pour le développement de la Maison Babel. Grâce à leurs expertises complémentaires et leurs questionnements pertinents, les échanges et séances de travail ont permis d'affiner et de faire évoluer considérablement la vision. À travers une analyse approfondie des projections de financements et des besoins du terrain, un organigramme a pu être défini en phase avec le développement souhaité de l'organisation.

En parallèle, un travail a été mené pour définir des indicateurs de suivi de projet, un exercice qui, bien que semblant évident, a été d'une grande valeur ajoutée grâce à l'expertise et au regard extérieur des accompagnateur-ric-e-s. Leur capacité à poser les bonnes questions et à guider dans les décisions s'est révélée particulièrement précieuse pour structurer le développement.

Un moment clé de cette mission a été la structuration des outils de gestion et la clarification de la vision à long terme. Aujourd'hui, la Maison Babel a une meilleure capacité à se projeter et dispose d'outils concrets pour soutenir sa croissance.

Les prochaines étapes consistent à appliquer ces recommandations, à consolider les outils et à poursuivre le développement de manière structurée et durable.

Cette mission a été une véritable opportunité pour envisager l'avenir de la Maison Babel sous un nouvel angle. Elle a permis de bénéficier de conseils avisés et de mieux appréhender les défis à venir. La Maison Babel remercie chaleureusement ToolBox, France de Kinder et Julien de Sauvage pour leur engagement et la qualité de leur accompagnement, qui ont renforcé le projet et l'ambition de l'ASBL.



L'ORGANE D'ADMINISTRATION SE RENOUVELLE

Après sept années de croissance continue et de développement significatif des activités, il est devenu impératif de réévaluer la structure organisationnelle pour garantir une efficacité optimale et une adaptation face aux nouveaux défis. Afin de mener à bien cette réflexion, nous avons fait appel à Gaëtane Leloup pour nous accompagner dans cette démarche.

En août 2024, une première journée de réflexion a été organisée pour discuter de la composition, des missions et des modalités de fonctionnement de l'OA. Les principaux points abordés incluent :

La composition : la structure actuelle de l'OA a été examinée en tenant compte de la pertinence des rôles et des responsabilités de chaque membre. Des propositions ont été faites pour ajuster la composition afin de mieux répondre aux besoins actuels et futurs de l'ASBL.

Les missions : elles ont été redéfinies pour mieux refléter les objectifs stratégiques de l'ASBL. Il a été convenu que l'OA devait jouer un rôle central dans la coordination des activités, la gestion des ressources et la communication interne et externe.

Les modalités de fonctionnement : celles-ci ont été discutées en mettant l'accent sur l'amélioration des processus décisionnels, la transparence et l'efficacité opérationnelle.

RÉFLEXIONS PRATIQUES SUR L'ORGANISATION DE L'OA

Suite à cette première journée, un autre temps de réflexion a permis de cibler :

Les thématiques prioritaires à traiter pour le développement de l'ASBL, telles que la recherche de financements, et la mise en place de partenariats stratégiques concernant spécifiquement le logement pour les bénéficiaires après leur passage au sein de la Maison Babel. Ces thématiques ont été intégrées dans le plan d'action de l'OA pour l'année à venir.

Les besoins spécifiques des coordinateur·rice·s qui concernent la gestion quotidienne des activités sur le terrain. Des solutions ont été proposées pour améliorer la coordination entre l'OA et les équipes opérationnelles.

Les réflexions menées en 2024 ont permis de poser les bases d'un Organe d'Administration plus solide et mieux adapté aux défis futurs.

Cette instance se basera sur la richesse des compétences des membres fondateur·rice·s qui connaissent bien le secteur et les besoins spécifiques qui s'y rapportent et s'ouvrira à la recherche de compétences complémentaires identifiées dans les phases de développement de la Maison Babel.

Le projet d'ajustement de l'OA restera une priorité pour veiller à son adéquation en fonction des défis que va relever l'ASBL au cours des prochaines années tout en articulant ses missions avec celles de l'AG et de l'équipe de coordination.



TÉMOIGNAGES

« Pendant un an et demi, j'ai vécu dans une famille d'accueil supervisée à Bruxelles. J'ai quitté cette famille car cela ne se passait pas bien et j'ai été vivre à la Maison Babel de Forest pendant 1 an et demi. Depuis 6 mois, je vis en autonomie. La Maison Babel m'a beaucoup aidé avec mes démarches administratives (CPAS, écrire un mail...). Quand je devais écrire un mail, rechercher un job étudiant : l'assistante sociale faisait et m'expliquait en même temps comment faire et moi je regardais. En regardant en arrière, c'est bien d'être passé par la Maison Babel et d'avoir connu l'assistante. Faire des activités de temps en temps ça fait du bien. Je n'avais pas peur de vivre seul car j'étais déjà habitué à être seul sur le chemin. J'avais déjà travaillé pour me débrouiller en Iran, en Turquie. Il n'y a plus de place pour la peur parce que dans le chemin, c'est tu meurs ou tu passes.

Il y a de la fatigue mais pas de peur. Mais en Belgique, sans vous, ce serait vraiment difficile (pour écrire des mails, pour plein de choses : regroupement familial, procédure de séjour...). Cuisiner, manger, dormir, ça va. Le problème c'est la langue, si tu ne comprends pas c'est trop difficile. »

— Arif



« Quand je suis arrivé à la Maison Babel, les assistantes sociales étaient très présentes. J'ai parlé beaucoup en français et j'ai beaucoup appris. Mon assistante m'a aidé à comprendre le fonctionnement de la commune, du CPAS, ... Je n'ai pas appris ça en centre.

Ce que je retiens de mon séjour à la Maison Babel, c'est votre gentillesse. Il y a aussi beaucoup de respect et d'éthique. Vous êtes comme ma famille, ça m'a permis de moins penser à ma famille restée en Afghanistan.

Pour moi, les activités sont très importantes parce qu'on est tout seul ici et grâce aux activités, on rigole, on pense à autre chose. Au début j'étais timide, petit à petit on a appris à se connaître pendant les activités. Quand je suis arrivé, je suis directement parti en week-end avec la Maison Babel.

Maintenant, je vis seul mais je continue à participer aux activités et c'est très chouette.»

Grâce à vous, je comprends beaucoup de choses maintenant.»

— Jawid



REMERCIEMENTS

Maison Babel tient à remercier l'ensemble de ses partenaires et acteur·rice·s associatif·ve·s et institutionnel·le·s pour le travail mené en commun au bénéfice des jeunes que nous accompagnons :

Les acteur·rice·s associatif·ve·s :

Mentor-jeunes, OrientaEuro, Collectif Umoya, Vélos Solidaire, Article 27, Tchaï, Mentor-Escale, Plateforme Mineur·e·s en exil, Concertation wallonne des acteur·rice·s en charge des Mineur·e·s étranger·ère·s non accompagné·e·s et ex-MENA, Caritas International, Asmae, Solidarité, Capuche, Setis, Bruxelles-Accueil, Toolbox, Ciré, SOS-Jeunes, Minor N Dako, Droits Quotidiens.

Les acteur·rice·s institutionnel·le·s :

CPAS de Forest, CPAS d'Ixelles, Fédasil, Commune d'Ixelles.

Maison Babel remercie chaleureusement **les partenaires publics et privés** qui, par leur soutien financier, rendent possible chaque jour notre engagement auprès des jeunes.



Fondat°
Bernheim



Nous tenons également à exprimer notre profonde gratitude **aux fidèles donateur·rice·s privés**, dont les contributions, petites ou grandes, ont joué un rôle essentiel dans la réalisation de nos actions.

Nous tenons à clôturer ce rapport en saluant chaleureusement **nos bénévoles** – Sophie, Mombi, Adèle, Nohemy, Rosa – dont la fidélité et l'implication font vivre notre mission, ainsi qu'**aux jeunes** que nous accompagnons, véritables piliers de notre démarche, qui nous inspirent et nous recentrent sur l'essentiel.



Éditrice responsable : Julie Demarez

Maison Babel ASBL

Rue Felix Bovie 4
1050 Ixelles

info@maisonbabel.be
Juin 2025
www.maisonbabel.be